

Zuhal BAYSAR

"Bilinç Katmanları / Layers of Consciousness"

GALERI
soxut

GALERİ
So%ut

w w w . g a l e r i s o y u t . c o m . t r

Zuhal BAYSAR

"Bilinç Katmanları / Layers of Consciousness"

4 - 19 Ocak / January 2017

Zuhal BAYSAR

1976 yılında Ankara'da doğdu. 1999 yılında Hacettepe Üniversitesi Güzel Sanatlar Fakültesi Resim Bölümü'nden mezun oldu. 2002 yılında "İnsan ve An Resimleri" konulu tezi ile Yüksek Lisans programını, 2006 yılında ise "Toplumda Şeffaflığın Görsel Tanımı" konulu tezi ile Sanatta Yeterlik Doktora programını tamamladı. Hacettepe Üniversitesinde 1999-2006 yılları arasında Araştırma Görevlisi, 2006-2010 arası Öğretim Görevlisi, 2010-2013 yılları arasında Yardımcı Doçent olarak çalışan sanatçı, halen aynı üniversitede Doçent olarak görevini sürdürmektedir. Sanatçı yurt içinde 9 kişisel sergiler açmış, ulusal ve uluslararası olmak üzere birçok çalıştay ve sergiye davet edilmiş, toplum, sanat ve sanatta çağdaş oluşumlar gibi konularda söyleşilere katılmış ve konferanslar vermiştir.

Ödüller

- 2016. Nuri İyem Resim Yarışması – sergileme.
- 2008. Hacettepe Üniversitesi Senatosu 2008-2009 Akademik Yılı Sanatta Teşvik Ödülü.
- 2000. 1. Şefik Bursalı Resim Yarışması - Sergileme.

Kişisel Sergiler:

- 2017, "Bilinç Katmanları", Galeri Soyut / A Salonu, Ankara
- 2015, "Ruhuma Dokun", Galeri Soyut / A Salonu,, Ankara
- 2014, Yaşar Eğitim ve Kültür Vakfı Sanat Galerisi, Çeşme, İzmir
- 2013, "Seni Görüyorum...", Galeri Soyut / B Salonu, Ankara
- 2011, "Derin...", Galeri Soyut, Ankara
- 2010, "Su...", Galeri Soyut, Ankara
- 2008, "Mahrem Sergi", Anadolu Ajansı Sanat Galerisi, Tandoğan, Ankara
- 2008, "Düş-Gerçek", Aysel Gözübüyük Sanat Galerisi, Ankara
- 2006, "Kent", Galeri Kavram, Hacettepe Üniversitesi, Ankara, Türkiye

Katıldığı Ulusal ve Uluslararası Sergilerden Bazıları:

- 2016, "Figür-Yorum", Summart, 5 Ekim- 5 Kasım, İstanbul
- 2016, "Bize Aşk Lazım!", Karma Sergi, Galeri Kara, 2-30 Eylül 2016, Ankara
- 2016, arayuzgaleri.com SAYI NO.4 – Otoportre Sergisi, 44 A Sanat Galerisi Hayaka Artı, İstanbul
- 2016, "Zaman Aşımı", 2-20 Mayıs 2016, Galeri Sanatyaşam, Ankara
- 2016, "Çağdaş Türk Resim Sanatından Bir Seçki", 22-30 Nisan 2016, Parlamento Sarayı Constantin Brancusi Sergi Salonu, Bükreş, Romanya
- 2016, Art Ankara Çağdaş Sanat Fuarı, Galeri Soyut Standı, 9-13 Mart 2016, ATO Congressium, Ankara
- 2016, "Figür-Yorum", 19 Şubat- 9 Mart 2016, Galeri Soyut, Ankara
- 2015, "Yeni Aralık" Proje Sergisi, 19 Aralık 2015- 6 Ocak 2016, Galeri Soyut, Ankara
- 2015, "War and Peace- Savaş ve Barış" Sergisi, Gold Coast City Centre, 21 Mart-19 Nisan 2015, Gold Coast, Avustralya
- 2015, "Günden Geriye Kalan", Grup Sergisi, Hayyam Art Galery, 20-30 Nisan 2015, İstanbul
- 2015, ODTU Sanat 15, "İkinci Doğa- Second Nature", 13Mart-12 Nisan 2015, ODTU Kültür ve Kongre Merkezi, Ankara
- 2015, Art Ankara Çağdaş Sanat Fuarı, Galeri Soyut Standı, 11-15 Mart 2015, ATO Congressium, Ankara
- 2014, "Evim Her Yerde- Mein Haus Ist Überall", Galery Kandinsky, Viyana, Avusturya.
- 2012, Hacettepe Üniversitesi Avrupa'da- Hacettepe Koleksiyonu'ndan Çağdaş Türk Resim Sanatı" Sergileri: Brüksel, Saraybosna, Kosova.
- 2012, "Asya'nın İki Yakası- Two Sides of Asia", Galeri Kara, Ankara.
- 2012, Küçük Şeyler Resim ve Seramik Sergisi, Köstence Sanat Müzesi, Romanya.
- 2012, "Küçük Şeyler" Resim ve Seramik Sergileri, Galeri Soyut, Ankara, Terakki Vakfı Sanat Galerisi, İstanbul, Galeri Artshop, İzmir.
- 2011, "Bellek" sergisi, Galeri Kara, Ankara.
- 2011, Artist 2011 Tüypap Sanat Fuarı, Galeri Soyut, İstanbul.
- 2010, "İkinci Kapı", Konteyner Sergisi, Cer Modern, Ankara
- 2010, KIC (Kunst in der Carlshutte) Nord Art 2010, Búdelsdorf – Almanya,
- 2010, Uluslararası Summart Resim Çalıştayı, Kişinev- Moldova.



She was born in Ankara in 1976. She was graduated from Hacettepe University Faculty of Fine Arts Department of Painting in 1999. She received MA degree in 2002 and received PhD degree in 2006. She held eight solo exhibitions in Turkey. She participated in national - international projects, exhibitions and conferences in Gold Coast, Vienna, Istanbul, Ankara, Izmir, Bucharest, Chisinau, Brussels, Constanta, Sarajevo and Athens. Her artworks have been taking part in many institutions, organizations and special collections. She is still working as an Assoc. Professor at Hacettepe University.

Individual Exhibitions:

- 2017, "Layers of Consciousness", Galeri Soyut / Hall A, Ankara, Turkey
- 2015, "Touch My Soul", Galeri Soyut / Hall A., Ankara, Turkey
- 2014, YKV Art Gallery, Çeşme, İzmir, Turkey
- 2013, "I See You...", Galeri Soyut / B Hall, Ankara, Turkey
- 2010, "Deep...", Galeri Soyut, Ankara, Turkey
- 2010, "Water...", Galeri Soyut, Ankara, Turkey
- 2008, "Secluded", AA Art Gallery, Ankara, Turkey.
- 2008, "Dream-Reality", Ankara Turkey.
- 2006, "Urban", Galeri Kavram, Hacettepe University, Ankara, Turkey.

Awards:

- 2016, "Nuri İyem Art Awards" – (exhibiting award)
- 2008–2009 Academic Year "Art Award", Hacettepe University Senate, September 29th 2009
- 2000, Sefik Bursali Art Award – (exhibiting)

Selected National and International Exhibitions:

- 2016, "Figure-Interpretation", Summart, October 5th- November 5th, İstanbul
- 2016, "We Need Love!", Group Exhibition, September 2nd -30th , Galeri Kara, Ankara
- 2016, arayuzgaleri.com NO.4 – Auto portrait Exhibition, 44 A Art Gallery, Hayaka Arti, İstanbul
- 2016, "Lapse of Time", May 2nd -20th 2016, Galeri Sanatyapım, Ankara
- 2016, "A Selection from the Contemporary Turkish Painting", April 22th-30th, Parliament Palace Constantin Brancusi Hall, Bucharest, Romania
- 2016, Art Ankara Contemporary Art Fair, Galeri Soyut Stand, March 9th -13th , ATO Congressium, Ankara
- 2016, "Figure-Interpretation", February 19th - March 9th, Galeri Soyut, Ankara
- 2015, "New December" Project Exhibition, December 19th 2015- January 6th 2016, Galeri Soyut, Ankara
- 2015, "War and Peace" Exhibition, Gold Coast City Centre, March 21st - April 19th 2015, Gold Coast, Australia
- 2015, "Remaining Day", Group Exhibition, Hayyam Art Galery, April 20th -30th 2015, İstanbul
- 2015, METU Art 15, "Second Nature", March 13th -April 12th 2015, METU Culture Centre, Ankara
- 2015, Art Ankara Contemporary Art Fair, Galeri Soyut, March 11th -15th , 2015, ATO Congressium, Ankara
- 2014, "My House is Everywhere- Mein Haus Ist Uberall", Galery Kandinsky, Vienna, Austria.
- 2012, Hacettepe University is in Europe- Hacettepe Collection: Brussels, Sarayevo, Kosova.
- 2012, "Asya'nın İki Yakası- Two Sides of Asia", Galeri Kara, Ankara.
- 2012, "Little Things" Painting and Ceramics Exhibition, Costanta Art Museum, Romania.
- 2011, "Memory" Exhibition, Galeri Kara, Ankara.
- 2011, Artist 2011 Tüyap Art Fair, Galeri Soyut, İstanbul.
- 2010, "Second Door", Container Exhibition, Cer Modern, Ankara.
- 2010, KIC (Kunst in der Carlshutte) Nord Art 2010, Búdelsdorf – Germany.
- 2010, "SummArt Painters Campus", August 1st-10th, Chisinau, Moldova

ÇOK KATMANLI GERÇEKLiĞİN RESİMLERİ

Nil Köken

Çevremizde olup bitenleri her gün medyadan akan sarsıcı haberler, renkli reklamlar, şiddet dolu görüntülerle öğrenmek gerçeklik algımızı zedeliyor. Bombalar düşerken, çok yakınımızda bir sürü insan ölürken biz aynı zamanda günlük yaşantımıza devam ediyor; yemek yiyor, uyuyor, sevdiklerimize vakit ayırmaya çalışıyoruz. Baudrillard'ın tabiriyle "simülasyon toplumuna" tamamen dönüştüğümüzü söyleyebiliriz. İçimizde hissettiğimiz sıkıntı, çarpıtılmış gerçekliğin ruhlarımızda uyandırdığı acı bizi yeniden masum, saf ya da berrak bir bakış açısını aramaya itiyor. Sanat işte bu noktada, zaman duygusunu genişleterek ve durumları biçimler halinde kristalize ederek, bize iç görü kazandırabilir. Farklı bilinç katmanlarını nasıl hızla deneyimlediğimizi fark edebileceğimiz ve belki de gerçekle uzlaşabileceğimiz bir mekân sağlayabilir.

Zuhal Baysar'ın son dönem resimleri işte böyle yaşamsal mekânlar sağlayan, doku açısından çok zengin, ışıklı, geçirgen ve çağrışımlarla dolu resimler. Sanatçının doğadaki vahşi yaşamdan ve günlük hayattan seçtiği imgeleri üst üste bindirerek kurguladığı kompozisyonlar, günlük hayatımızda aynı anda gerçekleşen yaşamı ve ölümü sorgular. Resimler; av ve avcı, beslenmek ve gıda olmak, çözünmek ve doygunlaşmak gibi kavramlar arasındaki diyalektik ilişkiyi gösterirken aynı zamanda psişede benzer ilişki biçimlerini de çağrıştırır. Bireyin günlük yaşantısında her an iç içe geçen ve birlikte var olan çeşitli bilinç katmanlarını irdeler.

Sanatçı, yeni serisinin çıkış noktasını "Bilinç Katmanları" isimli portrelere bağlar. Figürle çakışan hayvanlar; bağırان bir ayı, dişi bir aslan, timsah, didikleyen bir akbaba ya da durgun bir su aygırı, bazı bilinç hallerine gönderme yapıyor gibidir. Figürün ağızıyla çakışan bir kükreme kendini ifadeyi, güç gösterisini çağrıştırırken, ağız es geçen bir haykırış öfkeyi yutmayı ya da içe hapsolmayı akla getirir. Akbabalı portreyi izlerken kişi, "kendi kendini yiyip bitirmek" tabirini hatırlamadan edemez. Zuhal Baysar'ın diğer resimlerindeki çok figürlü, mekânın da resme daha çok dâhil olduğu kompozisyonlar, hem doku açısından hem de içerik açısından genişletilerek zenginleştirilmiş resimlerdir.

Örneğin "Yemek" isimli resim, (sanatçının kendi otoportresiyle imgeleştirdiği) bir kadının, belki de öğle yemeği esnasında, bir an için havada asılı kalan çatalıyla, engin ve ışık dolu boşluğa dalıp gitmesini konu alır. Resim yüzeyi olarak açılan pencereden bu kadının iç dünyasına baktığımızı hissederiz. Dalgın portreden sızan hafif tebessüm, portre gibi beyaz bir ışıkla yıkanan nesnelere saydamlığı, arka plandaki ışıltılı deniz, resmin atmosferini uçsuz bucaksız bir dinginlikle doldurur. Bunların üzerinde ise büyük bir timsahın, iri, koyu renkli bir hayvanı yutmak üzere olduğu görülür. Bu 'av ve beslenme' sahnesi sofradaki tabak - çatal ve ekmek sepetiyle iç içe geçince, birbirini karşılayan diyagonal yönler sayesinde, sürpriz, heyecanlı bir ahenk oluşur. Sanatçının ustaca kurgusu, bu sahneyi çalkalanan ve dönen büyük bir suyla kuşatmıştır. Gözün takip ettiği helezon dalgı hareketi, zarif, derin ve güçlü bir melodi gibi resmi kuşatır. Kimi zaman ritmik sıçramalar ve ışık benekleriyle titreşerek, kimi zaman damlalar halinde dökülerek, kimi zaman ise çocuğunu kucaklayan ve teskin eden bir anne gibi ağır ağır çalkalanarak su, tüm zenginliği ile resmi içinde tutar. Sanki annemizin söylediği bir ninni çağlar öncesinden dönüp gelmiş gibi sarsılırız. Deniz; tüm varlıklar için bir anne olan, kan ve gözyaşını bünyesinde eritebilen o büyük tuzlu su; aynı zamanda bilinçaltımızın bir eğretilmesi olabilir mi?

Zuhal Baysar'ın "Yemek" gibi birçok resminde, tıpkı doğadaki gibi, yiyen ve yenilen birbirini besler. Timsah, akbaba, leopar gibi yırtıcıların zebra, antilop gibi hayvanları avladığı sahnelerle gösterilen içe alma ve parçalama süreci, üst üste binen farklı imgeler sayesinde, var olma mücadelesi içinde birbirine dönüşen canlıları ve çatışan bilinç hallerini çağrıştırır. Sanatçı tuvalin yüzeyinde sanki bilincin ışıklı ortamını canlandırmış ve geçmişten sızan anı parçacıklarının, gelecekle ilgili kaygılarla karşılaştığı, saldırgan ve yargılayıcı düşüncelerin merhametli ve affedici yönler ve ilkel hayvansı içgüdülerle buluştuğu mucizevi bir anı ortaya sermiştir. Böylece resimler, tarafsız gözlemcilerini bir tür uyanışa ve farkına varma deneyimine davet eder.

Su, sanatçının uzun zamandır peşinden gittiği, önemli bir izlektir. Sanatçı 2008 yılından beri dikkatini "su" temasına yöneltirken amacının insan ruhunu resmetmek olduğunu söyler. "İnsana ait tüm duygulanımlar, benim için su metaforunda yerini buluyordu. Senelerce suyun renklerini dokusunu insan figüründe aradım. İnsanı suyun derinliklerine daldırdım, ona bir dünya kurguladım; su bedenini değiştirdi. Kimi zaman insan yüzüne odaklandım, ışığın ve suyun izlerini yüzünde aradım, kimi zaman sadece suyu resmettim" diyen sanatçının yeni resimlerinde, suyun daha dolaysız ama derin bir metafora doğru

evrildiğini söyleyebiliriz. Dokularla oynanan biçimsel oyunun da önemli bir elemanı olmayı sürdüren su, kimi resimde şiddeti dengeleyen, dingin, güven verici bir mekân, kimi resimde çatışmaları kucaklayan ve birleştiren yaşamsal denge, kimi ("Arınma" gibi) resimlerde ise figürlerin başlarından aşağı süzülüp, gözyaşları gibi yüzlerinden damlayarak, onları kutsayan, arındıran ya da özgür kılan ruhsal bir güce dönüşür.

Su üzerine düşünmek, suyu izlemek birçok sanatçının imgelemine tetiklemiştir. Ahmet Haşim'in Göl Saatleri kitabının mukaddimesinde, hayal havuzunun sularında hayatın yüzünü seyrettiğini söyler.

*Seyreyledim eşkâl-i hayâtıHayatın yüzünü seyrettim
Ben havz-ı hayâlin sularında;Ben hayal havuzunun sularında
Bir aks-i mülevvendir onunçünRenkli bir yansımadır bu yüzden
Arzın bana ahcâr ü nebâtı. Gökyüzünün taşları ve bitkileri

Wordsworth de** ünlü uzun şiiri "The Prelude"ün dördüncü kitabında, durgun bir suyun bağrına doğru eğilerek, kendi yansımasıyla birlikte imgeleri birbirine karışan pek çok şey görüp düşlediğini söyler. Aslında su eninde sonunda insanı kendi imgesiyle ve düşleriyle karşılaştıracaktır.

Wordsworth suyu izlerken çoğu zaman gölgeyi tözden; kayaları ve gökyüzünü, dağları ve bulutları, açık akıntının derinliklerinde yansıyanlardan ve gerçek mekânları orası olan şeylerden her zaman ayıramaz olduğunu anlatır. Şair "kimi zaman kendi imgesinin yansımasına kapılır, kimi zaman bir güneş ışınına, kimi zaman da nereden geldiğini bilemediği dalgalanmalara". Zuhâl Baysar'ın resimlerinde de göz imgeler arasında böyle gezinir. Bu yüzden suyun bulunmadığı resimlerde bile üst üste gelen imgelerin oluşturduğu esnek ve çok çağrışımlı ortam, bize yine suyun niteliklerini düşündürür.

Tüm bu nedenlerle Zuhâl Baysar'ın resimlerini, eğilip içine baktığımız bir su gibi izleyebileceğimizi söyleriz. İç içe geçen görüntülerin ışık kırılmalarıyla eğilip büküldüğü, esneyip yumuşadığı, pek çok yansımanın ve gerçekliğin bir arada bulunduğu resimler izleyici için öznel bir zaman yaratarak, ona düş kurma ya da çelişkili bilinç durumlarını ayırt edebilme imkânı sunar. Dokulu zenginlikler ve yumuşak ve ışıklı renklerin bu ilginç yolculuğunda kişi, mutlaka kendisine varacak, kendi bilinç katmanlarına dair tanıdık imgelerin yanı sıra ilkin yabancı hissedeceği, belki günlük yaşamda geçiştirilmiş bir yüzü ya da yüzleriyle karşılaşma şansına kavuşacaktır.

*Ahmet Haşim, Göl Saatleri, Yapı Kredi Yayınları, İstanbul: 2016.

** Wordsworth, William, The Complete Poetical Works, London: Macmillan and Co., 1888, s. 897 (4. Kitap, 257-270. Mısralar)

ZUHAL BAYSAR - BİLİNÇ KATMANLARI ÇOK KATMANLI SÜREKLİLİKLER ÜZERİNE BİR TARTIŞMA DENEYİMİ

Zuhal Baysar'ın "Bilinç Katmanları" adlı yeni sergisi, insanın karmaşık ve ikircikli doğasını, bununla birlikte 'insan oluş'tan 'toplum oluş'a doğru giderek büyüyen bir çerçevede varlığı sorguluyor. Sanatçının kendi kuşağının önemli sanatçılarından Necla Rüzgar, Beyza Boynudelik, Fırat Engin ve Lütfi Özden ile gerçekleştirdiği bu söyleşi, "Bilinç Katmanları" sergisi üzerinden "bilinç, varoluş, arınma, an, süreklilik," gibi kavramlara ve günümüz sanatına uzanan bir tartışma niteliğinde.

Beyza Boynudelik: Zuhal, senin eski resimlerinde su dokusu hâkimdi. Figürlerin suyun odağında anlam kazanıyordu. Işık ve su bedenini biçimini değiştiriyordu. "Bilinç Katmanları" isimli bu son serginde plastik olarak oldukça şaşırtıcı bir noktaya gelmişsin. Suyun ışığını ya da dokusunu göremiyorum artık. Biçimlerinin suyla doğrudan bağlantısını ortadan kaldırmışsın. Ancak biçimsel olarak suya adapte ettiğin yapıyı bırakmadığını ve yeni işlerinde diğer geçirgen katmanları bu yapıların üzerine inşa ettiğini görüyorum; kimi zaman içinden geçerek, kimi zaman kapatarak. Hatta bir diğerine temas etmeyen yapılar dahi resimlerde kendini var ediyor. Yaşamsal deneyim üzerine ortaya çıkan tüm biçim ve içerik, psikolojik göndermelerle beraber işleri okumamız için bir yol haritası çiziyor gibi. Bende uyanan hislerden biri de sanki var olan tüm yaşantıyı, tüm zaman dilimlerini aynı yüzeyde ve bir çırpıda hissettiriyor olman. Buradan hareketle zaman algısını merak ediyorum. İşlerin aslında tek bir ana değil birçok deneyime, duyguya, zamana ve konuya ev sahipliği ediyor değil mi?

Zuhal Baysar: Birçok zaman aralığı ve bu zamanların bir arada oluşu söz konusu. Bu resimlerde üst üste binen, varlığa ait tüm katmanları bir çırpıda sergileyen "an"lar var. Henri Bergson "an"a, "uzam haline getirilmiş zaman" der. "An" konumunda olmak ise, onun "şuurluluk" olarak tanımladığı bir konumdur. Bergson'a göre, evrenin genel yapısını, ancak kendi hayatımızın şuuru dış âleme yüklediğimizde algılayabiliriz. Yani "an", evren ve varlıkla ilgili tüm bilgiye ulaşabileceğimiz bir kapıdır. Buradaki de Bergson'un tanımladığı türden bir şuurluluk durumu aslında.

Necla Rüzgar: Son resimlerine bakınca şöyle bir hisse kapılıyorum; sanki daha önceki resimlerinde yer alan figürler uzun bir mesafeyi yüzerek kat etmiş ve yeni bir dünyaya ulaşmışlar. Bir metafor olarak bu dünyanın zaten hep orda olduğunu da düşünebiliriz... Senin bu anlamda, resimler arasında kurguladığın bir süreklilik var mıydı diye sormak isterim öncelikle?

Zuhal Baysar: Plastik anlamda bir süreklilik var. Çünkü imgelerin bazılarını daha önceki resimlerde de bir şekilde kullandım. Bir kısmı daha önce hazırlayıp da resim aşamasına geçirmedığım fotoğraflardan yola çıkarak kurguladığım imgeler. Dolayısıyla doku, boya plastiği ve renk açısından bakarsak bu resimlerde süreklilik var. Ama bu süreklilik kendini daha çok öncekinin üzerine koyma şeklinde gösteriyor. Önceki biçimin üzerine yeni bir biçim daha ekleme ya da üst üste saydam katmanlar halinde eskiden kullandığım biçimleri tekrar etme gibi... Tıpkı boya gibi zihinsel süreç de bir öncekinin üzerine kurgulanıyor. Eski çalışmalarında su metaforu ile görselleştirdiğim iç dünyanın durumlarına derinlemesine iskandil atmak diyebilirim buna. Bilinci oluşturan, katmanlar halinde çelişkili ruh durumları var bu resimlerde.

Beyza Boynudelik: O halde şöyle diyebilir miyiz? Önceki serilerde var olan suyun geçirgen algısı, son işlerde tüm biçimlerin geçirgenliğinde karşımıza çıkıyor. Plastik önermelerin bir yana, işlerinin oturduğu temel aslında değişmiyor, evrilerek yoluna devam ediyor, doğru mu anlıyorum?

Zuhal Baysar: Evet kesinlikle. Eskiden de benim için "bilinç" kavramı bir sorundu, şimdi de sorun. Su benim için arınmayı temsil ediyordu, ruha ait olanı öz bilinci ortaya koyuyordu. Şimdi de derdim yine bilincin ta kendisi. Tabii bir de irdelediğim dış etmenler var. "Öteki" dediğimiz diğer bir dinamik. Dışarıdan gelen ve bilincimizi etkileyen her şey "öteki" aslında. Ama ben ötekini doğrudan almak yerine ötekinin etkisini, içeride yaşanan değişimi mesele ediniyorum.

Lütfi Özden: Başka bir açıdan baktığımızda ise bize mahremiyetini, iç dünyanı açık hale getiriyormuşsun gibi geliyor. Benim gördüğüm kadarıyla sudaki sen ve senin izlediklerin, kendi hallerinde bazen izleyenin gözüne sabitlenen bakışlarıyla bazen de suyun sende mekanlaşan özelliği ile bağlantılı olarak kendi içlerinde devinmekte; özellikle son çalışmalarında iç içe geçmekte. Resimlerinde kendin dâhil olmak üzere ele aldığın diğer figürler ve bazı kompozisyonlar, izleyenden habersizce ya da bir odaya çekilmişçesine mekanlaşan suyun izolasyonu, mahremiyetin çözülmesi- açık hale gelmesi olarak algılanabilir mi?

Zuhal Baysar: Mahremiyet, mahremiyetin açık edilmesi bu resimlerde bir alt anlam yaratıyor gerçekten. Söz konusu olan bilinç, bilinç katmanları ya da arınma olunca, dışarıya hatta kendimize itiraf edemediklerimiz ister istemez bir mahrem alan oluşturuyor. Burada mahrem görünür olduğu andan itibaren nasıl ele alındığı sorunu var. Aslında "mahrem" kavramı "bilinç" ve "arınma" ile ilişkilendirerek sürekli üzerinde durduğum bir kavram. 2008'de "Mahrem" adlı bir sergi açmıştım. Kendi yaşantıma ait nesnelere veya durumlar bu serginin konusuydu. Boya ağırlıklı çalışmalar ile enstalasyonlar sergilemiştim. Su metaforu o sergideki bir resim ile ortaya çıktı. Gerçekten de "su", bir metafor olarak, "arınma, bilinç, şeffaflık" gibi kavramlarla birlikte hem bir açığa vurma hem de mahremi kutsama durumu yaratıyor. Bu resimlerde ise suyun bazı biçimler üzerinde dönüştürücü bir etkisi var. Ancak asıl ağırlık, yeni anlamlar oluşturan çok katmanlı görüntülerde.

Lütfi Özden: Tersten bir okuma yapmak istiyorum; resimlerinde ele aldığın figürlerinin, figür özelliğini koruduğu görünümünde bedenleşen şey suymuş gibi geliyor. Bir beden olarak suyla geçirilen süreçte senin önerdiğin figürler yeryüzü gerçeğinden geçme haliyle kendi önerdikleri gerçeklikleriyle suyun bedeniyle bütünleşiyor gibi.

Zuhal Baysar: Evet, aslında yeni resimlerdeki birçok figürün su dokusuna ait olması, ancak resimlerde mekan olarak suyun yitirilmiş olması, suyun artık beden olarak var olduğuna dair bir okumaya dönüşebilir. Suyun beden olarak varlığı onun dönüşebilme yetisini güçlendiriyor. Eskiden su bir mekan olarak yaptırımda bulunabiliyordu. Bu noktadan itibaren geçirgenlik, şeffaflık temelli yeni bir bedene katkıda bulunuyor.

Necla Rüzgar: "Pi'nin Yaşamı" filmi düşünmeden edemiyorum resimlerine baktığımda. Göz kamaştırıcı egzotik bir dünya ama bu göz

kamaşmasını bıçak gibi kesen bir hayatta kalma mücadelesi. Biliyorsun Pi, filmin ortalarına doğru, hayatını onu yemek isteyen Bengal kaplanına borçlu olduğunu söyler. Richard Parker'a karşı her an dikkatli ve tetikte olması, Pi'yi hayatta tutmuştur. Buradan hareketle bakacak olursak; senin peşinde olduğun mesele, ya da senin resimlerindeki katmanlar, dışarıdan gelen tehditlere karşı bir mücadeleyi mi temsil ediyor? Yoksa bireyin kendi iç hesaplaşmaları olarak okunmalı?

Zuhal Baysar: Bu katmanlar tamamen bireyin iç hesaplaşmaları... Pi'nin Yaşamı'ndaki Kaplan ile mücadeleyi de iç hesaplaşma olarak okuyorum ben. Filmdeki Kaplan ve Pi'nin ilişkisi resimlerim hakkında kesinlikle yerinde bir açıklama yaratıyor. Pi karşısına aldığı Kaplan ile mücadele ederken aslında kendi ile karşılaşmaktadır. Korkuları içindeki cesaretle, kederi, yalnızlığı, umutsuzluğu, şüpheleri, içinden gelen öfkeyle, vahşi bir özgüvenle, katıksız bir yırtıcılıkla, karşılaşmaktadır. Kaplan burada onun için bir rol modelidir. Olmak istediği kahramandır. Onu yaratır, karşısına alır, bir anlamda umutsuzluk ve çaresizlik girdabından onunla ve ona karşı durarak çıkar. Aslında bence bizde tehlike algısı yaratan her şey içeriden bir yerlerden geliyor. Tehdit ya da tehlike, biz öyle algıladığımız için var. Bu katmanlar da o mücadelelerin fragmanları. Bu mücadeleler bizi büyütüyor. Çok çeşitli, renkli kişilikler oluyoruz. Ben varlığımızın bu mücadelesini katmanlara dökerken bu renkliliği daha net algıladım. Yan yana olmayacak biçimlerin renklerin üst üste katmanlar halinde garip bir armoni sağladığını gördüm. Anlamsız çelişki tuhaf biçimler üstü üste anlam kazanabiliyor; tıpkı bizler gibi.

Beyza Boynudelik: İşlerindeki iç içe geçen, üst üste gelen geçiş katmanlar, bana Hint felsefesindeki 7 katlı insan bedenini çağırıyor. Felsefeye göre bu 7 Katın 4 grubu kişinin personasını yani maskesini oluştururken, diğer 3 grup kişinin birey özelliklerini içerir. Fizik bedenden saf iradeye kadar dizilmiş olan bu katmanların hangisindeki halimizle hareket ettiğimiz, o anki bilinç durumumuza bağlı olarak değişmektedir. Denilen o ki, insan bilinci bu katmanlar arasında yolculuk yapar, hangisinde ise o şekilde dünyayı algılayıp yorumlar. Senin katmanların arasındaki ilişkiler nasıl oluyor? Serbest imge çağrışımlarıyla mı yoksa ilişkisel boyutta insan figürü-doğa-hayvan imgeleri üzerinden iletmek istediğin bir duygu mu var?

Zuhal Baysar: Hint Felsefesi ile ilişkilendirmen ilginç bir bağlantı oluşturdu. Evet, aslında bu personalar arasında gidip geliyoruz. O anki gerçekliğimiz ise hangi persona ekseninde oluşumuza göre değişiyor. Bu katmanlar arasındaki geçişler Hint Felsefesinde saflaşma düzeyini de içine alarak bilinçli bir ruh olgunluğuna kadar gider. Hindu geleneğinde Veda Dönemi'nin Upanişad'larında, Buddha'nın öğretisinde insan ve evrenin özdeşleşmesi amaçtır. Bu, ulaşılması gereken bir durumdur; meditasyonla varılır. Meditasyonda ise az önce an kavramı ile bahsettiğim şuurluluk durumu vardır. İnsan tüm bu varlık durumlarını seyrederek. Bir anlamda "an" da var oluşunu seyreyler. Bu noktada olan şudur: Varlığı oluşturan, senin az önce personalar olarak ifade ettiğin tüm diğer katmanlar kişinin önünde resmigeçit yaparlar. Buradaki durum bir farkına varma durumu aslında. Nietzsche'nin hayvan ile üstinsan arasındaki ip olarak tasvir ettiği bir oluş hali, "üstinsana giden yol" dediği bir ara durum. Nietzsche'nin "üstinsan" betimlemesi bir hedef olarak algılanabilir, ama benim için ulaşılması gereken bir nokta değil. Benim resimlerim bir durum tespiti. Benlikte var olan bu bir arada oluş üzerine görsel birer çözümleme.

Beyza Boynudelik: Aslında sen de imgeleri önce kendi bağlamlarından ayırıyor, sonra sırasıyla fotoğrafik imgeden yeni kompozisyonlara, oradan da boya haline kadar süregelen bir yolculuğa çıkartıyorsun, üstelik yepyeni anlamlarla. Aynı durum imgelerin yüzeyde iç içe geçtiğinde de geçerli. Sürekli bir yapıbozum, değişim ve yeniden yaratım peşinde gibisin. Aslında deneyimlediğin süreçte beraber ulaşmak istediğin nokta ne? Ya da şöyle sorayım; bu mücadele de fakto olarak senin sanat üretmeye bakışında ve hayatında neye karşılık geliyor?

Zuhal Baysar: Günümüz sanatının ana sorunu yapıbozum bence. Baudrillard "imgeler artık gerçekliği yansıtan bir ayna değil, gerçeğin yerini alıp onu "hiper-gercekliğe" dönüştüren şeylerdir" derken, tam da bu duruma açıklık getirir. Çünkü gerçeklik o kadar çok imge bombardımanı ile karşı karşıya ve yaşam bizi kurgulanmış görüntülerle o kadar hızlı bir şekilde sarmalıyor ki, anlamından sıyrılan bütünlüğü bozulmuş görüntülerin algımızı değiştirdiğini fark edemiyoruz. Biz böyle bir dünyada yaşıyoruz: Fragman görüntüler dünyası. Sanatta da görüntüler başrolde: İmge, anlamından sıyrılıp yeniden yorumlanıyor. Duchamp'la başlayan Andy Warhol'la Postmodern sürece evrilen anlam ve imgenin yapıbozumu günümüzde dijital yeniliklerin ve sanal gerçekliğin etkisiyle bambaşka noktalara gidiyor. Çünkü sanatçı imgeye yeni anlamlar arıyor; anlamı kurcalarken imgeyi dönüştürme yoluna gidiyor. İmgenin altını eşelerken daha önce hiç görünmeyen bir şekilde ona bakmanın mümkün olabileceğini keşfediyor. Örneğin, dondurulmuş "an"ın onlarca halini istediği medyumla dönüştürüp kullanabiliyor. Benim resimlerim de böyle bir süreçten geçiyor aslında. Bu resimlerde imge, fragmanlara ayrılmış, üstü üste bindirilmiş, var olan anlamından uzaklaştırılmış bir şekilde, doğada olamayacak halleriyle kompozisyonun ana yapısını oluşturuyor.

Lütfi Özden: Merak ettiğim bir başka şey; "an ve süreç", "geçirgenlik ve katman" kavramları hakkındaki düşüncendir. Öyle ki geçirgenlikle birlikte resimlerinde melezleşen bir ifade, melezleşen figür ve türler oluşuyor sanki. Yani tekel evreninde görüntülediğin figürler, geçirgenlikleri ve çoğalmış halleriyle yeni bedenlere doğru bir tür dönüşüm süreci geçiriyor gibi. Bu da bende senin resimlerindeki an kavramının yerine süreç kavramını ve geçirgenlik yerine katmanlaşan birliktelikleri ve melezliği görmeyi ve düşünmeyi zorunlu kılıyor.

Zuhal Baysar: Bu resimlerde "süreç" kavramından bahsedebiliriz. Ancak "an" kavramı bende şuurlulukla eş anlamlı. Bu kavramı önemsiyorum. Katmanlar süreci gerektiriyor olabilir ancak bu katmanlar eş zamanlı olarak var. Bu eş zamanlılık, bir anda hepsinin algılanmasını gerektirir. Katmanlar bir araya gelerek "an"da yeni bir varoluş yaratırlar. Tabii bu varoluş kendi içinde bir sürekliliğe de sahip olmak zorunda. Bu benim "çok katmanlı süreklilik" olarak tanımladığım bir durum. Melezleşme çok doğru bir tanımlama. Çünkü ortaya çıkan biçim ya da bedenler artık bilindik, doğal biçimler ya da bedenler değil.

Beyza Boynudelik: Tüm yaşam formları aslında tek bir organizma gibi ve her birimizin hareketi, bir diğerini etkileyecek şekilde tasarlanmış sanki. Senin katmanlarının iç içe oluşu, birbirine müdahalesi bunun bir metaforu da olabilir mi?

Zuhal Baysar: Aslında bu "insan oluş"tan "toplum oluş"a doğru giderek büyüyen bir önerme. Bilinç katmanları kesinlikle toplumsal olarak da okunabilir. Toplumun dinamiklerinin birbiriyle çatışması, daha büyük ölçekte toplumların birbiriyle çatışması; içi içe olan tüm bu yapıların birbirine etkisi... Ancak özde, en temelde bu bizim gerçekliğimiz. Hermann Hesse'nin "Bozkırkurdu" adlı eserindeki "Harry" karakteri gibiyiz

her birimiz. Yüz hatta bin varlıktan oluşmaktayız. Yaşamımız yalnızca içgüdü ve us arasında değil binlerce hatta sayılamayacak kadar çok kutup çiftleri arasında gidip gelmekte. En basitinden her birimizin farklı kimlikleri vardır. Bu kimliklerin her biri günde sayısız karar almamızı bizden talep eder. Birbiriyle çelişen roller, durumlar, karşıtlıklar yaşarız ama günün sonunda tüm varoluşumuzla aynı beden içinde bir aradayızdır.

Fırat Engin: İşte bu noktada gündelik hayatın çok önemli bir belirleyici olduğunu düşünüyorum. Bir sanatçı olarak yaşadığın coğrafyanın dinamiklerinden, içinde bulunduğun toplumsal yapının tüm siyasi ve kültürel fırtınalarından etkileniyorsun. Diğer yandan da hâlihazırda bir kurumda da akademisyensin. Açıkçası olumlu ya da olumsuz hissettiğin tüm çatışmaları anlayabiliyor ve bu noktada işlerinin politik bir tarafı da barındırdığını düşünüyorum. Sen kendini bu anlamda nasıl konumlandırıyorsun?

Zuhal Baysar: Ben kendimi bu kaosun insanı olarak konumlandırıyorum. İster istemez yaşadığımız coğrafyanın arada kalmışlığı etkiliyor bizi. Bir sanatçı olarak, bir akademisyen olarak ama en önemlisi bir insan olarak... Her bir kimliğimizle ikilemler yaşıyoruz, hep aradayız aslında. Sosyo-politik olarak arada kalmış bir ülkenin insanlarıyız; ne batılı ne doğulu olan, doğulu bir kültürel yapının üzerine batılı gömleğini giymeye çalışan, üretiminde hiçbir katkısının olmadığı bir teknolojiyi ve yaşam formatlarını kullanmaya çalışan, dolayısıyla da kendine yabancı bireyleriz. Daryush Shayegan bizim gibi insanların durumunu kültürel şizofreni olarak tanımlıyor “Yaralı Bilinç” adlı kitabında. Çok doğru bence... Bu tanımlı yaparken değerlendirmesinin merkezine sokaktaki adamı koymuyor. Doğrudan kendisini koyuyor ortaya ve şöyle diyor: “Materyalist, Marksist, ateist, hatta kafır olmam önemli değildir. Marksist diyalektiğin keskin bıçağıyla en küstah karşıtlarımın kellelerini kopardıktan sonra uslu uslu evime dönüp ilahi Hafız’ın Divan’ını ya da Mevlana’nın Mesnevi’sini açarım; sözcüklerle, imgelerle sarhoş olurum; Melekler şölenine katılıp, tasavvufi safahatın zevklerinden tat almaya hazırım.” Bu algıyla bakıyoruz biz dünyaya, kendimize ve Ortadoğu politikasına. Bana göre bu şizofren tutumumuz bize cesaret veriyor. Ortada yaşamak kolay değil. Anglosakson bir kültürel koda göre yetişmiş bir insan, böylesi bir kaos ortamında yaşayamazdı diye düşünüyorum. Geçen sene tam da peş peşe bombalamaların olduğu günlerde Avustralya’ya bir sergi için gittiğimde oradaki sanatçı arkadaşlarım bana nasıl dayandığımızı sordu. “Dayanabiliyoruz çünkü biz güçlüyüz” dedim onlara. Gücümüzü bu kaotik çeşitlilikten alıyoruz.

Fırat Engin: Bu çeşitlilik Postmodern kültür ile de doğrudan bağlantılı; Neo-liberal ekonomi politikaları ve kapitalizm odaklı küreselleşme ideolojisi, dünya genelinde egemen eklektik bir kültürel yapıya evriliyor. Örneğin David Harvey, Postmodern kültürü tanımlarken Postmodern birey için şöyle diyor; “insan reggae dinler, bir western seyrediyor; öğlen yemeğinde McDonald’s yer, akşam yerel mutfak çeşitlerinden; Tokyo’da Paris parfümü sürer, Hong Kong’da retro giyinir.” Bir de bu eklektik kültürel yapının içerisine, yaşadığımız coğrafyanın kendine özgü kültürel problemleri, siyasi gerilimleri ve savaşlar eklendiğinde senin de bahsettiğin kaotik çeşitlilik iyice açığa çıkıyor. Şimdi merak ettiğim bir diğer konu ise, işlerindeki mekan algısının dönüşümü. Önceki işlerinde gördüğümüz su imgesi bize mekan fikrini güçlü bir şekilde hissettiriyordu. Ama yeni işlerinde mekan algımız adeta çözülüyor. Bu noktadaki tercihinin işlerinde önemli bir rolü olduğunu düşünüyorum. Sen ne dersin?

Zuhal Baysar: Sanırım “mekan” da tıpkı “zaman” kavramı gibi bu resimlerdeki çok katmanlılığın etkisiyle bilindik anlamlarından uzaklaşıyorlar. Çünkü artık belirgin “tek” bir mekan ve “tek” bir zaman diliminden bahsedemiyoruz bu resimlerde. Katman katman bir süreklilik ve geçişlilik var. Bu durum zaman ve mekanı belirsizleştiriyor. Ancak bütünüyle yok etmemeye özen gösterdiğimi söylemeliyim. Resimlerin bazılarında figürle özdeşleşen varoluş sorunu mekan duygusuna ağır basıyor. Özellikle portrelerde figürün dönüşümü önem kazanıyor. Arslan, insan figürlerinin üst üste bindirildiği, deformasyona uğramış biçimlerin önem kazandığı çalışmalar bunlar. Ancak bunlar dışındaki resimlerde klasik anlamıyla olmasa da belirleyici bir mekan duygusu var. Mekan kavramı sanatta güçlü bir kavram. Durağan ve tutarlı bir yapı talep ediyor. Nesnelere, kişilere, olayları ve durumları çerçeveyeleyen tanımlayan, belirleyen bir yapısı var. “Nerede?” sorusunun cevabı o kadar kesin bir yargı belirtiyor ki, tek başına bazen bir olayın veya durumun niteliğini belirleyebiliyor. Gezi Parkı eylemlerinin bu kadar büyük yankı uyandırmasının en temel nedeni mekanın bir park oluşu, direnişin kaynağının parktaki bir ağaç oluşudur. Banksy’nin stencillerini güçlü yapan özellik de aynı şekilde sanatçının stencili üzerine uyguladığı duvar ve o duvarın bulunduğu mekandır. Benim resimlerimde ise mekanlar ve durumlar üst üste, iç içe. Bu noktada resimler izleyiciden düşünsel ve görsel bir yoğunlaşma talep ediyor. Örneğin bir ziyafet masası, yemek yiyen insanlar ancak üzerine bindirdiğim nehirde avını parçalayan timsah ile birlikte anlam kazanıyor. Eş zamanlılık ve geçişli mekanlar birbirini etkileyen ve anlamı çoğaltan derinleştirilen bir yapıya sahip. Bu noktada senin az önce örneklediğin David Harvey’nin post modern insanı gibi çelişkilere sahip yaşamlar bu resimlerde olayların temellendiği mekanlar aracılığıyla görselleşiyor. Bu yaşamlar kendi dünyası içinde hem av hem avcı olan insanların yaşamları.

Fırat Engin: Açıkçası ben de hem av olan, hem de avcı olan insanlar arasındaki diyalektiği çok önemsiyorum ve bu bağlamda kent – doğa ilişkisini de düşünmeden geçemiyorum. Çünkü hem zaman, hem de mekan açısından dillendirdiğin bir çok nokta kente ve kent insanına ilişkin. İşlerine bu ilişki açısından yaklaştığımda ise, kullandığın figürlerde organik bir imgeselliğin daha ağır bastığını görüyorum. Bu tercihinin özel bir sebebi var mı?

Zuhal Baysar: Organik, doğru; çoğunlukla da hayvan- insan ekseninde seyreden bir imgesellik söz konusu. Sanırım kenti doğrudan biçime dökmek beni tatmin etmiyor. Resimlerin merkezindeki kent insanı olmasına rağmen, kente ilişkin imgeler varoluşsal sorunları ifade etmekte yetersiz kalıyor gibi. Çünkü hepimiz içimizde vahşi yaratıklarız. Kent bireyin sosyal dünyasını şekillendiriyor, onu daha uyumlu, edilgen bir kişiliğe büründürüyor ya da rollerimizi belirliyor. Ancak iç dünyamız hala avcı toplayıcı, ilkel yaşamın etkisinde bence... Ruhsal dünyamızda doğa kanunları geçerli; çünkü ne kadar aksini iddia etsek de, hala doğanın çocuklarıyız.

Zuhal Baysar, “Bilinç Katmanları”, 4-19 Ocak 2017, Galeri Soyut, Ankara

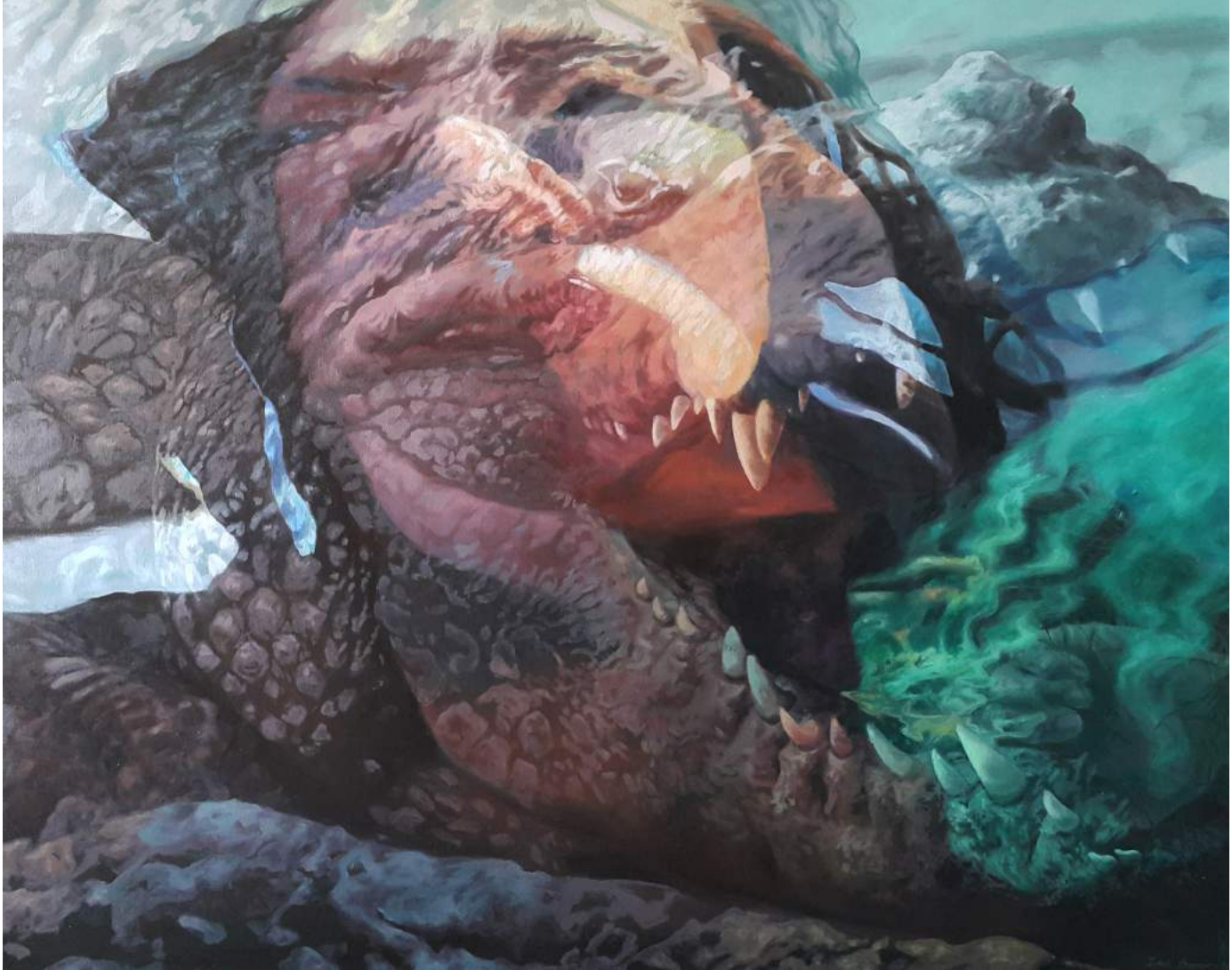


"Canavar", 200x250 cm, tuval üzerine yađlıboya, 2016

"Monster", 200x250 cm, oil on canvas, 2016



"Bilinç Katmanları- Dişi Ayı", 120x150 cm, tuval üzerine yağlıboya, 2016
"Layers of Consciousness - She Bear", 120x150 cm, oil on canvas, 2016



“Bilinç Katmanları- Timsah- No: 1”, 120x150 cm, tuval üzerine yağlıboya, 2016
“Layers of Concioussness – Alligator- No: 1”, 120x150 cm, oil on canvas, 2016



"Bilinç Katmanları- Timsah- No: 2", 90x120 cm, tuval üzerine yağlıboya, 2016
"Layers of Conciousness – Alligator- No: 2", 90x120 cm, oil on canvas, 2016



"Bilinç Katmanları- Dişi Aslan", 90x120 cm, tuval üzerine yağlıboya, 2016
"Layers of Concioussness – Lioness", 90x120 cm, oil on canvas, 2016



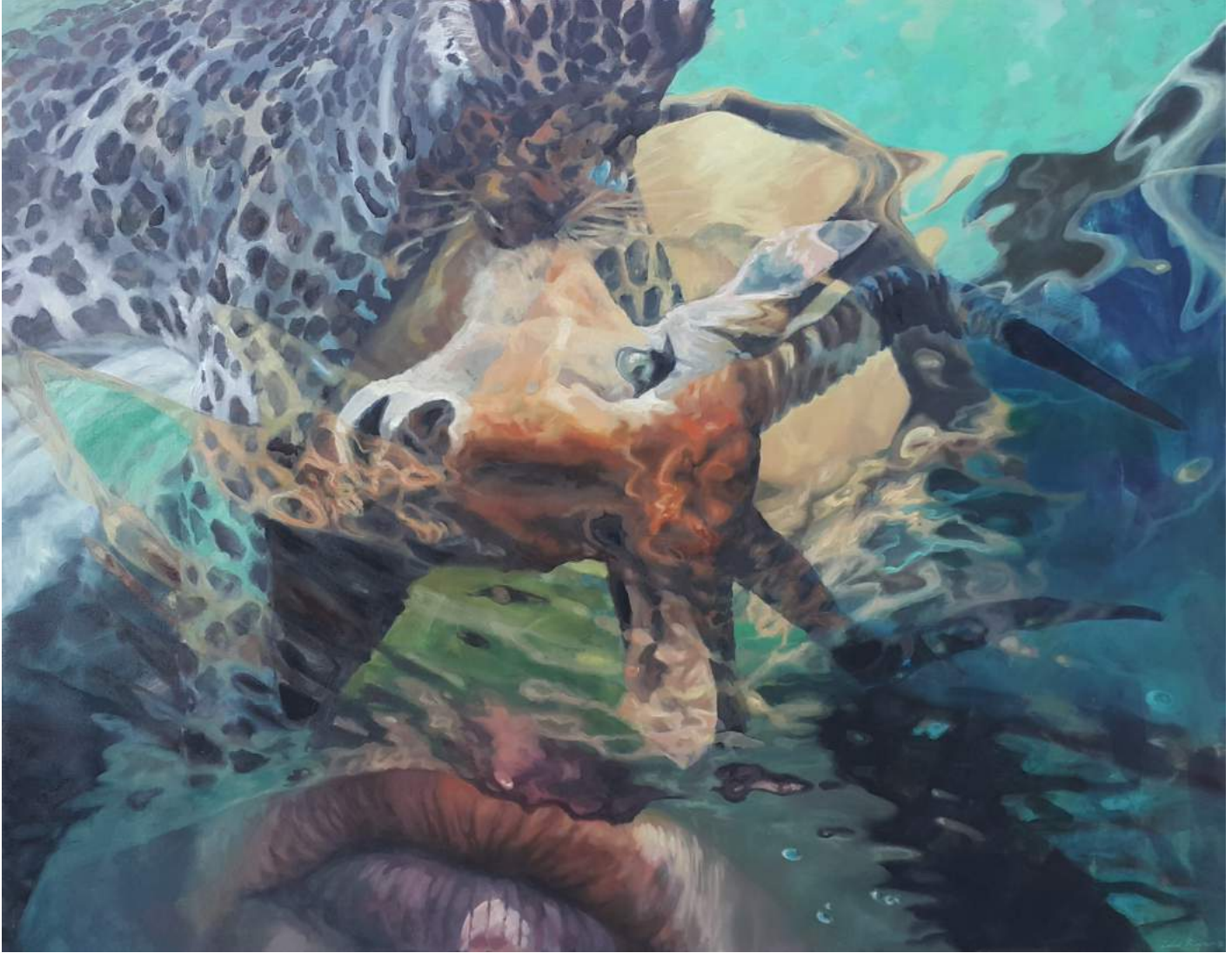
"Bilinç Katmanları- Su Aygırı", 90x120 cm, tuval üzerine yağlıboya, 2016
"Layers of Conciusness – Hippopotamus", 90x120 cm, oil on canvas, 2016



"Timsah", 170x190 cm, tuval üzerine yađlıboya, 2016
"Alligator",170x190 cm, oil on canvas, 2016



"Arınma", 170x190 cm, tuval üzerine yağlıboya, 2016
"Catharsis", 170x190 cm, oil on canvas, 2016



"Av", 140x180 cm, tuval üzerine yağlıboya, 2016
"The Prey", 140x180 cm, oil on canvas, 2016



"Yemek", 100x130 cm, tuval üzerine yağlıboya, 2016
"Dinner", 100x130 cm, oil on canvas, 2016



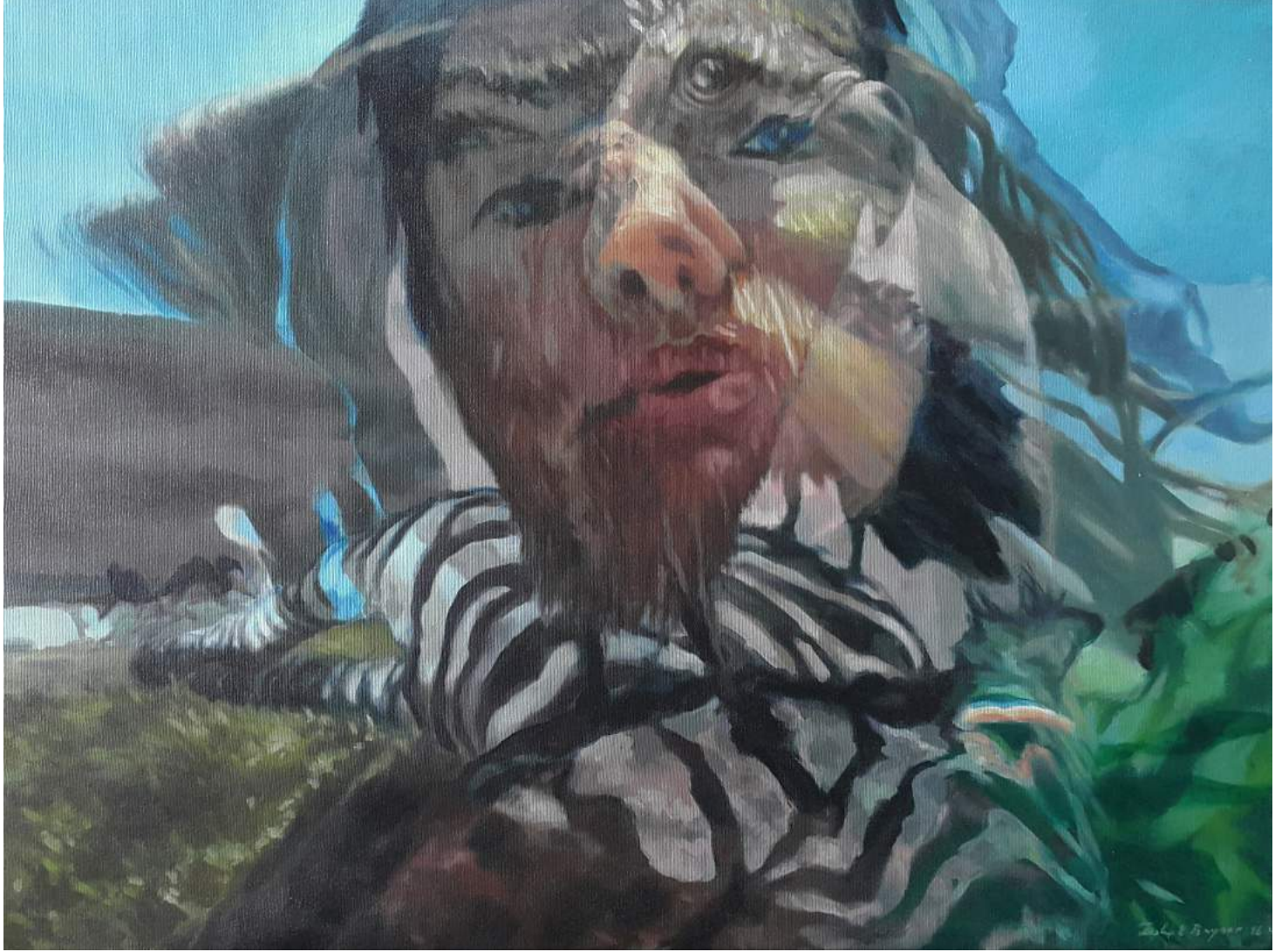
"Ziyafet", 100x130 cm, tuval üzerine yağlıboya, 2016
"Feast", 100x130 cm, oil on canvas, 2016



"Oyun", 100x130 cm, tuval üzerine yağlıboya, 2016
"Game", 100x130 cm, oil on canvas, 2016



"Ruhun Göçü", 120x150 cm, tuval üzerine yağlıboya, 2016
"The Migration of the Soul", 120x150 cm, oil on canvas, 2016



"Akbabalar", 60x80 cm, tuval üzerine yağlıboya, 2016
"Condors", 60x80 cm, oil on canvas, 2016



"Köpek", 40x50 cm, tuval üzerine yağlıboya, 2016

"Dog", 40x50 cm, oil on canvas, 2016



"Bilinç Katmanları"
25x25 cm tüyb 2016



"Bilinç Katmanları"
25x25 cm tüyb 2016



"Bilinç Katmanları"
25x25 cm tüyb 2016



"Bilinç Katmanları"
25x25 cm tüyb 2016



"Bilinç Katmanları"
25x25 cm tüyb 2016



"Bilinç Katmanları"
25x25 cm tüyb 2016



"Bilinç Katmanları"
25x25 cm tüyb 2016



"Bilinç Katmanları"
25x25 cm tüyb 2016



"Bilinç Katmanları"
25x25 cm tüyb 2016

Katalog Tasarım ve Baskı
Canset Form Matbaacılık, Ankara
Galeri Soyut, Ankara, 2017

**Bu katalog Galeriy Soyut'ta 4-19 Ocak 2017 tarihleri arasında açılan,
Zuhal BAYSAR "Bilinç Katmanları" adlı resim sergisi için 500 adet bastırılmıştır.**

GALERİ
Soyut

w w w . g a l e r i s o y u t . c o m . t r



GALERİ
soyut

Yıldızevler Mah. R. Tagore Cad. Şehit Mustafa Doğan Sokak No: 82 / A - B Çankaya - 06550 /Ankara
Tel: +90 (312) 438 86 70 Faks: +90 (312) 438 86 72 Csm: +90 (532) 550 99 94 galerisoyut@gmail.com

w w w . g a l e r i s o y u t . c o m . t r